

# Birds that migrate between Mexico & the Brandywine Valley

Some birds are year-round residents of the Brandywine Valley. But many species migrate south for the winter, returning in spring for the nesting season. Migrants may winter in South America, the southern US, or places in between, including Mexico. Here are just a few of the birds whose winter home is in Mexico. These species are common enough in the Brandywine area that you have a good chance to see or hear them. The map shows their winter range.



**BRANDYWINE  
CONSERVANCY**



## RUBY-THROATED HUMMINGBIRD

These tiny birds are fast and brightly colored with a green head, back and wings and a white underside. Males have a ruby-red throat. They can be seen at woods edges and in gardens, often perching on a lone branch. Listen for their high-pitched chittering. They fly up to 30 mph, can fly backward and hover with wings beating 50 times a second! They have a long, thin beak. Like butterflies, hummingbirds drink nectar from flowers, pollinating them in the process. Ruby-throated hummingbirds migrate to the Brandywine Valley in late April and stay until October. Their nest is tiny (with 2 jelly-bean-size eggs), camouflaged by lichens.



## INDIGO BUNTING

The male indigo bunting is easy to spot! A common yet stunning blue bird, he sings loudly (a tune of descending, paired notes), perched in a tree by a shrubby clearing or field or on roadsides. The less noticeable brown female doesn't have time to sing – she's too busy building the nest, sitting on her eggs and caring for the young. Indigo buntings arrive in the Brandywine Valley in late April or early May and stay into late October. They forage for insects and seeds in brushy areas. The nest, a cup made of plant material, is hidden deep in a thicket, woven into the low fork of a shrub.



## AMERICAN REDSTART

This lively bird lives in woods with abundant shrubs. Males are black with orange patches on their wings, tail and sides; females are gray-green with yellow. The male sings frequently: a high-pitched tune with an abrupt “sneeze” finish. Redstarts forage for insects in shrubs and trees, fanning their wings and tail to flush prey and they dart after bugs to catch them mid-air. Females weave cup-shaped nests in the fork of a tree or shrub, using plant fibers and animal hair. Both sexes feed the young and defend the nest. Redstarts arrive in the Brandywine Valley late April or early May and stay into late October.

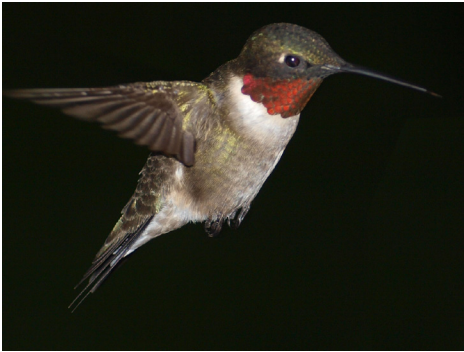


# Aves que migran entre México y el valle de Brandywine

Algunas aves viven en el valle de Brandywine todo el año. Pero muchas especies migran hacia el sur para pasar el invierno y regresan en la primavera para la temporada de anidación. Las migratorias pasan el invierno en América del Sur, en el sur de EE. UU. o en lugares intermedios como en México. Estas son solo algunas de las aves que viven en México en el invierno. Estas especies son lo suficientemente comunes en el área de Brandywine como para tener una buena oportunidad de verlas o escucharlas. En el mapa se muestra su región invernal.



**BRANDYWINE  
CONSERVANCY**



## COLIBRÍ GARGANTA RUBÍ

Estos pequeños pájaros son rápidos y de colores brillantes, con la cabeza, el dorso y las alas de color verde y pecho blanco. Los machos tienen la garganta de color rojo rubí. Se pueden ver en las orillas de los bosques y en jardines, a menudo posados en una rama solitaria. Escuche sus gorjeos rechinantes. ¡Vuelan hasta 30 mph (48 km/hr), pueden volar hacia atrás y permanecer suspendidos en el aire aleteando hasta 50 veces por segundo! Tienen un pico largo y delgado. Al igual que las mariposas, los colibríes beben néctar de las flores y al mismo tiempo las polinizan. Los colibríes garganta rubí migran al valle de Brandywine a fines de abril y permanecen aquí hasta octubre. Su nido es diminuto (con 2 huevos como del tamaño de un guisante/chícharo), camuflado por líquenes.



## COLORÍN AZUL

¡El colorín azul macho es fácil de detectar! Un pájaro azul común pero impresionante, canta fuerte (una melodía con notas dobles descendentes), se posa en perchas en árboles cerca de claros, campos con arbustos o carreteras. La hembra marrón menos visible no tiene tiempo para cantar, está demasiado ocupada construyendo el nido, sentada sobre sus huevos y cuidando a las crías. Llegan al valle de Brandywine a finales de abril o principios de mayo y permanecen aquí hasta finales de octubre. Buscan insectos y semillas en áreas con matorrales. El nido, que es un cuenco hecho de material vegetal, está escondido en un arbusto denso, tejido en una horquilla baja del arbusto.



## PAVITO MIGRATORIO O CANDELITA NORTEÑA

Esta vivaz ave vive en bosques con abundantes arbustos. Los machos son negros con manchas anaranjadas en las alas, la cola y los costados; las hembras son de color gris verdoso con amarillo. El macho canta con frecuencia: una melodía aguda con un final abrupto de "estornudo". El pavito migratorio busca insectos en arbustos y árboles, abanica sus alas y cola para ahuyentar a sus presas y se lanza tras los insectos para atraparlos en el aire. Las hembras tejen nidos en forma de cuenco en la horquilla de un árbol o arbusto, utilizando fibras vegetales y pelo de animal. Ambos sexos alimentan a las crías y defienden el nido. Llegan al valle de Brandywine a finales de abril o principios de mayo y permanecen aquí hasta finales de octubre.

